

**TRƯỜNG THPT NGUYỄN VIỆT HỒNG**  
**TỔ SỬ - ĐỊA – GDKT&PL**

**NỘI DUNG ÔN TẬP KIỂM TRA ĐỊA LÍ KHỐI 10**  
**GIỮA KỲ I NĂM HỌC 2024 - 2025**

**A. NỘI DUNG LÝ THUYẾT**

**THẠCH QUYỂN. THUYẾT KIẾN TẠO MẢNG**

**I. THẠCH QUYỂN**

- Trái Đất có cấu tạo không đồng nhất, gồm có 3 bộ phận chính: *lớp vỏ, lớp manti và nhân*. (Liên hệ lại đặc điểm vỏ Trái Đất khi trình bày Thạch quyển).

⇒ Thạch quyển là lớp vỏ cứng ở ngoài cùng Trái Đất, được cấu tạo bởi các loại đá khác nhau. Thạch quyển bao gồm cả vỏ Trái Đất và phần trên của lớp manti (đến độ sâu khoảng 100km).

**II. THUYẾT KIẾN TẠO MẢNG**

- Có 7 mảng kiến tạo lớn :

1. Thái Bình Dương
2. Ấn Độ - Ôxtrâyliia
3. Âu - Á
4. Phi
5. Bắc Mĩ
6. Nam Mĩ
7. Nam Cực

- Các mảng kiến tạo không đứng yên mà luôn dịch chuyển trên lớp Manti quán đèo.

- Khi dịch chuyển có nhiều cách tiếp xúc:

+ Tiếp xúc tách giãn: tạo các sông núi ngầm ở đại dương.

+ Tiếp xúc dồn ép: hình thành các dãy núi, vực sâu, núi lửa.

- Vùng tiếp xúc là vùng bất ổn, thường xuyên xảy ra các hoạt động kiến tạo như động đất, núi lửa phun trào.

**NỘI LỰC VÀ NGOẠI LỰC**

**NỘI LỰC**

**I. KHÁI NIỆM**

- Nội lực là lực phát sinh từ bên trong Trái Đất. Nội lực được sinh ra chủ yếu do nguồn năng lượng ở trong lòng Trái Đất.

**II. TÁC ĐỘNG CỦA NỘI LỰC**

- Tác động của nội lực tạo nên bề mặt địa hình của Trái Đất.

**1. Vận động theo phương thẳng đứng**

- Là những vận động nâng lên, hạ xuống xảy ra rất chậm và trên một diện tích lớn làm cho bộ phận này của lục địa được nâng lên, trong khi bộ phận khác lại bị hạ xuống.

⇒ Kết quả: sinh ra hiện tượng biển tiến, biển thoái, macma xâm nhập hay phun trào,...

## **2. Vận động theo phương nằm ngang**

- Làm cho vỏ Trái Đất bị nén ép ở khu vực này và tách giãn ở khu vực khác gây ra hiện tượng uốn nếp, đứt gãy.

### **a. Hiện tượng uốn nếp**

- Xảy ra ở vùng đá có độ dẻo cao. Do lực nén ép theo phương nằm ngang hình thành các nếp uốn nhưng không phá vỡ tính liên tục của chúng.

⇒ Kết quả:

+ Cường độ ban đầu yếu: hình thành các nếp uốn.

+ Cường độ sau nén mạnh: hình thành miền núi uốn nếp.

### **b. Hiện tượng đứt gãy**

- Vận động theo phương nằm ngang xảy ra ở vùng đá cứng, làm cho các lớp đá bị gãy.

⇒ Kết quả:

+ Cường độ yếu: làm đá bị nứt nẻ, tạo nên khe nứt.

+ Cường độ mạnh: tạo ra các địa hào, địa lũy, đứt gãy sâu...

→ Nội lực tạo ra sự gồ ghề, cao thấp có kích thước lớn trên địa hình mặt đất.

## **SỰ PHÂN BỐ CÁC VÀNH ĐAI ĐỘNG ĐẤT, NÚI LỬA**

- Cho biết động đất và núi lửa tập trung nhiều nhất ở các khu vực nào trên thế giới.

- Nêu được một số kỹ năng cần thiết để bảo vệ bản thân khi xảy ra động đất, núi lửa phun trào.

## **NGOẠI LỰC**

### **I. KHÁI NIỆM**

- Là lực có nguồn gốc ở bên ngoài, xảy ra trên bề mặt Trái Đất.

- Nguồn gốc sinh ra ngoại lực: năng lượng bức xạ của Mặt Trời.

### **II. TÁC ĐỘNG CỦA NGOẠI LỰC**

- Tác động của ngoại lực lên bề mặt địa hình của Trái Đất thông qua 3 quá trình:

Phong hoá → Bóc mòn → Vận chuyển và bồi tụ.

#### **1. Quá trình phong hoá**

- Là sự phá hủy và làm biến đổi các loại đá và khoáng vật dưới nhiều tác nhân: nhiệt độ, nước, sinh vật,...

- Phân loại: phong hoá lí học, phong hoá hoá học và phong hoá sinh học.

#### **a. Phong hoá lí học**

+ Đặc điểm: Là sự phá hủy các loại đá và khoáng vật về kích thước nhưng không mất đi màu sắc, tính chất hóa học của chúng.

+ Nguyên nhân: Sự thay đổi nhiệt độ đột ngột, sự đóng băng, tác động của sinh vật, nước chảy, con người,...

+ Kết quả: Làm đá bị rạn nứt, vỡ vụn.

### ***b. Phong hoá hoá học***

+ Đặc điểm: Là sự phá huỷ, làm biến đổi thành phần, tính chất hoá học của đá và khoáng vật.

+ Nguyên nhân: Do tác động của các chất khí, nước, những chất khoáng hoà tan trong nước, các chất do sinh vật bài tiết...

+ Kết quả: Tạo ra các hang động, địa hình cac-xơ.

### ***c. Phong hoá sinh học***

+ Đặc điểm: Là sự phá huỷ đá và khoáng vật làm thay đổi về kích thước và tính chất hóa học.

+ Nguyên nhân: Do sự lớn lên của rễ cây, sự bài tiết của sinh vật.

+ Kết quả: Làm cho đá và khoáng vật bị phá huỷ về mặt cơ giới, hoá học,...

⇒ Các sản phẩm của quá trình phong hoá tạo ra vật liệu mới cho quá trình vận chuyển và bồi tụ (gọi là lớp vỏ phong hoá).

**2. Quá trình bóc mòn:** Là quá trình tác động của ngoại lực làm chuyển dời các sản phẩm phong hóa khỏi vị trí ban đầu của nó.

**- Dưới những tác nhân tác động khác nhau sẽ có tên gọi khác nhau:**

+ Nước chảy: quá trình xâm thực → rãnh nông, khe rãnh xói mòn, thung lũng sông, suối.

+ Gió thổi: quá trình thổi mòn, khoét mòn → nấm đá, hố trũng thổi mòn, đá rỗ tổ ong...

+ Quá trình mài mòn:

\* Do sóng biển → hàm ếch sóng vỗ, bậc thềm sóng vỗ, vách biển.

\* Do băng hà → phio, đá trán cừ, hồ,...

⇒ Tạo ra các dạng địa hình phong phú và đa dạng trên bề mặt địa hình Trái Đất.

## **3. Quá trình vận chuyển và bồi tụ**

### **3.1. Vận chuyển**

- Là quá trình di chuyển vật liệu từ nơi này đến nơi khác.

- Khoảng cách vận chuyển phụ thuộc vào động năng của quá trình, kích thước của vật liệu và điều kiện của mặt đệm.

- Có 2 hình thức:

+ Vật liệu nhỏ: được động năng của ngoại lực cuốn theo.

+ Vật liệu lớn, nặng: chịu thêm tác động của trọng lực → vật liệu lăn trên mặt đất dốc.

### 3.2. Bồi tụ

- Là quá trình tích tụ các vật liệu phá hủy.
- Điều kiện: phụ thuộc vào động năng của các nhân tố ngoại lực.
- Kết quả: tạo nên các dạng địa hình bồi tụ.

Các quá trình của ngoại lực có liên quan mật thiết với nhau. Tuy nhiên, chỉ có bóc mòn và bồi tụ là tạo thành địa hình mới.

→ Xu hướng chung ngoại lực là phá hủy, san bằng sự gồ ghề, làm cho địa hình trở nên bằng phẳng hơn. Ngoại lực tạo nên sự đa dạng, phức tạp của địa hình, thường là những dạng địa hình nhỏ.

⇒ Nội lực và ngoại lực là 2 lực đối nghịch nhau. Tuy nhiên, chúng luôn tác động đồng thời và tạo ra các dạng địa hình trên bề mặt Trái Đất.

## KHÍ QUYỂN. CÁC YẾU TỐ KHÍ HẬU

### 1. KHÁI NIỆM KHÍ QUYỂN

- Khí quyển là lớp không khí bao quanh Trái Đất.
- Thành phần chính của khí quyển (SGK)
- Cấu trúc khí quyển (SGK + Khai thác hình 9.1)
- \* Các khối khí trên Trái Đất
- Ở mỗi bán cầu có 4 khối khí:
  - + Khối khí cực: rất lạnh (A)
  - + Khối khí ôn đới: lạnh (P)
  - + Khối khí chí tuyến (nhiệt đới): rất nóng (T)
  - + Khối khí xích đạo: nóng ẩm (E)
- \* Frông
- Frông (diện khí) là mặt ngăn cách giữa các khối khí, có sự khác biệt tính chất vật lí (nhiệt độ, hướng gió). Ký hiệu: F
- Mỗi bán cầu có 2 frông cơ bản:
  - + Frông địa cực (FA): ngăn cách giữa các khối khí cực và ôn đới.
  - + Frông ôn đới (FP): ngăn cách giữa các khối khí ôn đới và chí tuyến.
- Các khối khí, frông không đứng yên một chỗ mà luôn di chuyển, khi di chuyển đến đâu làm nhiễu động thời tiết đến đó.
- Ở khu vực xích đạo không có frông nhưng lại hình thành nên dải hội tụ nhiệt đới (ITCZ), vì ở xích đạo đều là các khối khí nóng ẩm, chỉ có hướng gió là khác nhau.

### 2. NHIỆT ĐỘ KHÔNG KHÍ: Sự phân bố nhiệt độ của không khí trên Trái Đất

**a. Nhiệt độ phân bố theo vĩ độ**

- Càng lên vĩ độ cao nhiệt độ trung bình năm càng giảm, biên độ nhiệt độ (A) năm càng lớn.

$$T^{\circ tb} = T^{\circ 1} + T^{\circ 2} + T^{\circ 3} + \dots + T^{\circ 12/12}$$

$$BDN = T^{\circ max} - T^{\circ min} (^{\circ}C)$$

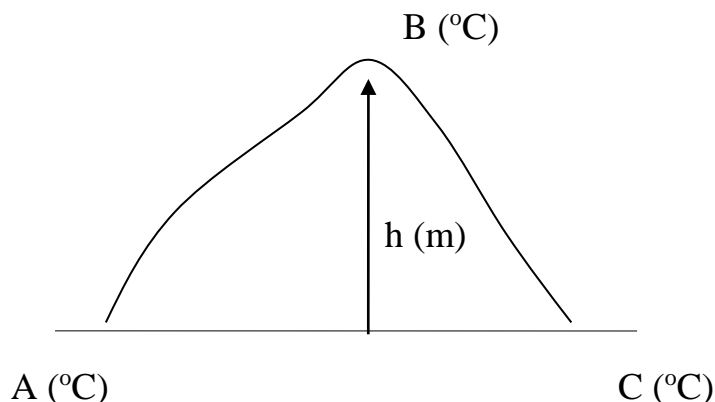
**b. Nhiệt độ phân bố theo lục địa và đại dương**

- Nhiệt độ trung bình năm cao nhất và thấp nhất đều ở các lục địa.
- Đại dương có biên độ nhiệt năm nhỏ, lục địa có biên độ nhiệt năm lớn.
- Nhiệt độ không khí còn thay đổi theo bờ đông và bờ tây lục địa do ảnh hưởng của dòng biển nóng và lạnh.

**c. Phân bố theo địa hình**

- Nhiệt độ không khí thay đổi theo độ cao, càng lên cao nhiệt độ càng giảm.
- Nhiệt độ không khí thay đổi theo độ dốc và hướng phơi của sườn núi.
- Lên cao 100 mét nhiệt độ giảm  $0,6^{\circ}C$  ; xuống 100 mét tăng  $1^{\circ}C$ .

? Áp dụng bài toán tính nhiệt độ và độ cao của một ngọn núi.



? Nêu vai trò, thực trạng và giải pháp đối với bầu khí quyển của Trái Đất.

**B. KĨ NĂNG**

- Xử lí, nhận xét bảng số liệu.
- Nhận dạng biểu đồ thích hợp.
- Thực hiện được một số tính toán đã học.

**C. HÌNH THỨC****1. Trắc nghiệm (8,0 điểm):**

- Tỷ lệ năng lực nhận thức: 40% Biết – 30% Hiểu – 30% Vận dụng.

- Kiểm tra trên giấy: Trắc nghiệm nhiều lựa chọn, trắc nghiệm Đúng/ Sai: 8,0 điểm (32 câu); Tự luận: 2,0 điểm (02 câu).

- Thời gian làm bài: 45 phút.

**\* Học sinh chuẩn bị đầy đủ dụng cụ học tập (bút chì, bút bi, máy tính...) khi làm bài kiểm tra; ghi và tô đúng số báo danh, mã đề; ghi thông tin trên phiếu làm bài theo sự hướng dẫn của cán bộ coi kiểm tra.**